

MA+民生艺术赋能计划

河南省封丘县和寨村小学及村貌提升方案

Presentation –
/ 2023

项目背景

Introduction

近日，文化和旅游部、教育部、自然资源部、农业农村部、国家乡村振兴局、国家开发银行联合印发《关于推动文化产业赋能乡村振兴的意见》，**将“美术产业赋能”作为乡村振兴重点领域之一**，引导文化产业机构和工作者深入乡村对接帮扶、促进文化产业人才、资金、项目等要素更多向乡村流动，**增强农业农村发展活力，培育乡村发展新动能。**

公益助农，艺术赋能助力乡村振兴。在持续为乡村公益助力的第5个年头，中国民生银行以“民生艺术+赋能计划(MA+)”再次发力，这是一项更针对于文化艺术领域展开的公益项目。将艺术与扶贫融为一体，旨在用艺术文化创新扶贫生态，在激活乡村、精准扶贫的基础上开创城乡文明的新常态。以文化艺术凝聚乡村力量，以当代手法打破文化的区隔。

此次“民生艺术+赋能计划(MA+)”项目落地河南省封丘县，通过系列美育课程、结合艺术家进驻、联合艺术家创作等系列活动，以及通过改善乡村环境品质，提升乡村整体风貌，助力乡村产业发展。以保护乡村地方传统特色为前提，合理的、适度的、友好的介入乡村整体风貌的提升。

通过环境更新和产业更新的方式去激活沉睡的传统村落，探索乡村地域环境与产业共融的可能性，使改造场地与地域文化、产业、生态等各方面要素结成一个共同体，全方位审视乡村建设。深度挖掘乡村艺术文化资源、推动乡村艺术文化与旅游的深度融合、培育文化新业态、发展乡村艺术人才建设、构筑艺术赋能乡村文化振兴的长效机制、形成共建共治共享的格局。

What We Do ?

改造地点选择



和寨村小学



中心广场照壁

场域分析



地面不平整



操场无运动体验感



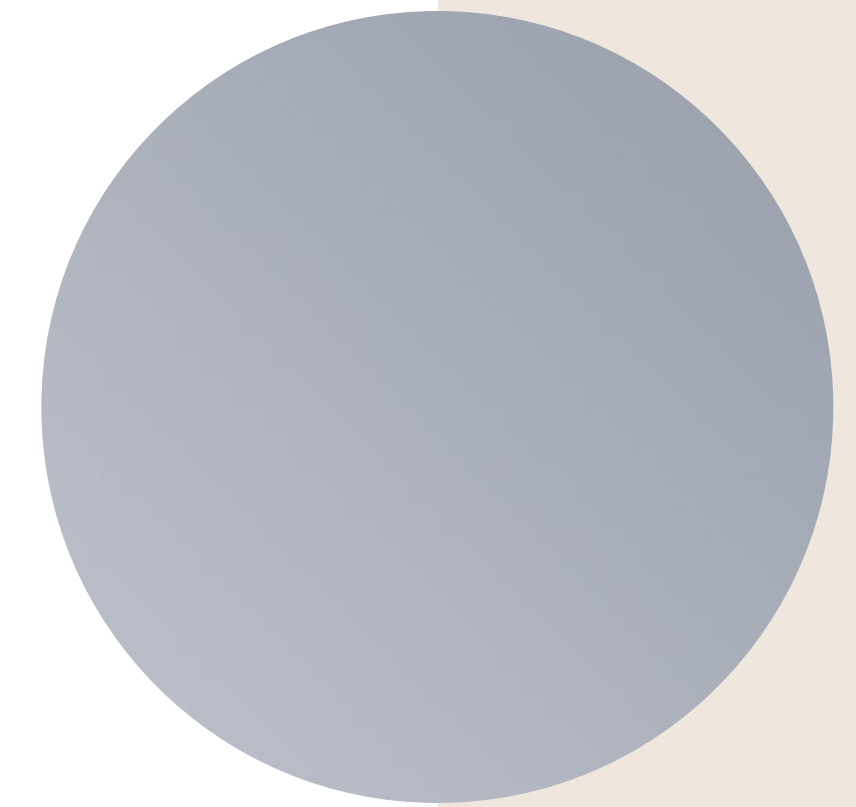
墙面斑驳



整体设备老旧

Walls decoration &
Playground renovation

校容提升（墙面装饰、外皮设计）



红薯IP形象

经过对村落产业、历史资料的梳理，结合实地考察，希望通过原创一款能代表和寨村的Ip形象进行系列性展示，不仅可以在校园当中、村落当中跟实景、当地故事发生关联，同时可以衍生出丰富的产品物料

优点：1.直观、亲切、灵动的体现村子产业特点
2.具有代表性、传播力强（吉祥物）

可演绎的方向：ip随时节、随村子活动进行不同动作及场景的变化
（后续可加入与民生银行吉祥物顶顶在彩绘当中的互动）

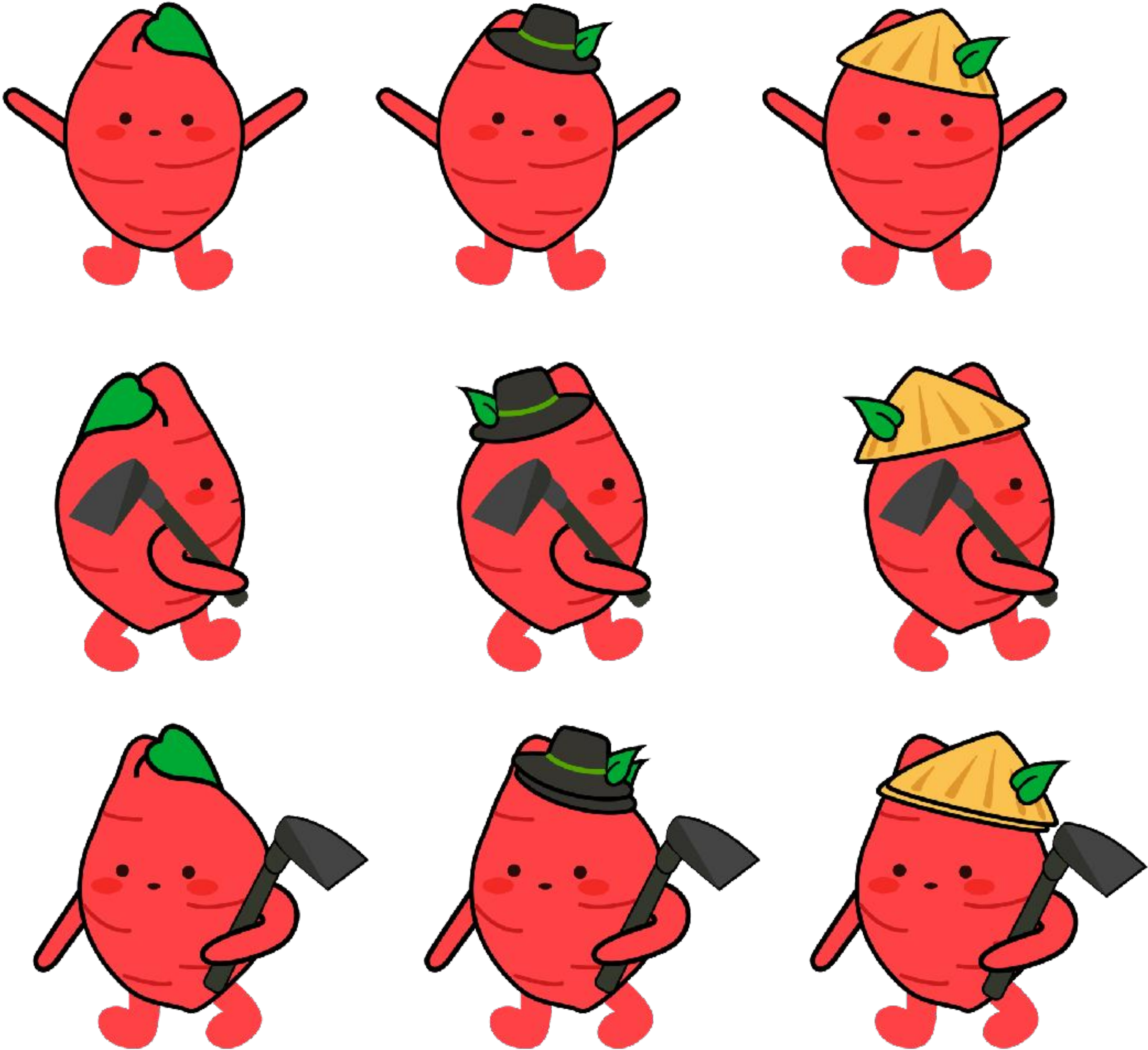
元素提炼（以农作物丰收为画面故事场景&希望工程故事场景）

- 1.提取当地盛产的农作物及药材：红薯、玉米、芍药，最终提炼特产**红薯**作为主要特产设计**拟人化IP形象**
- 2.其他**可凸显的元素（可用于彩绘）**：
 - 当地村民形象（成人&儿童）
 - 民生银行元素——竹子
 - 村落形象
 - 民生赋能：光伏

原创红薯IP形象

侧面

正面



教学楼目前状况： 墙面斑驳、电线外露、颜色单调、缺乏特色及活力



操场目前状况： 地面斑驳、四周围栏残破、无功能区域划分、运动体验感弱



解决方式：通过彩绘装饰单一墙面、四周围栏的更新、用色彩及运动元素活化周边环境

墙绘设计稿（拟）
主题：丰收

- 元素
- 1.村民（成人and 小孩
 - 2.特产：红薯、玉米、芍药花
 - 3.龙头企业红薯粉的抽象化表达

配色
温暖
亲人



改造前 Before



改造后 After

地面铺设塑胶跑道+区域划分

周围柱子：色彩美化



改造前 Before



改造后 After

地面铺设塑胶跑道+区域划分

周围柱子：色彩美化



墙绘设计稿（拟）

主题：希望

元素

民生竹子

实际村落面貌

光伏

鸟&地球（希望感）

红薯粉抽象化表达

配色

米色（温暖 靓丽）

蓝绿（凸显民生品牌）



改造前 Before



改造后 After



改造前 Before



教学楼走廊目前状况

白楼：红字过时，楼道破损老旧，无生气

棕色楼：沉闷

解决方式

修补破损墙面，清洁瓷砖

用明亮活泼的配色方案替代目前的配色

儿童活动区墙面由趣味彩色墙绘装饰



改造后 After

白楼走廊及楼梯间通过颜色

进行划分，点亮学习区域（如右图）



卫生间与幼儿活动区墙面情况

墙皮脱落破旧



改造后 After

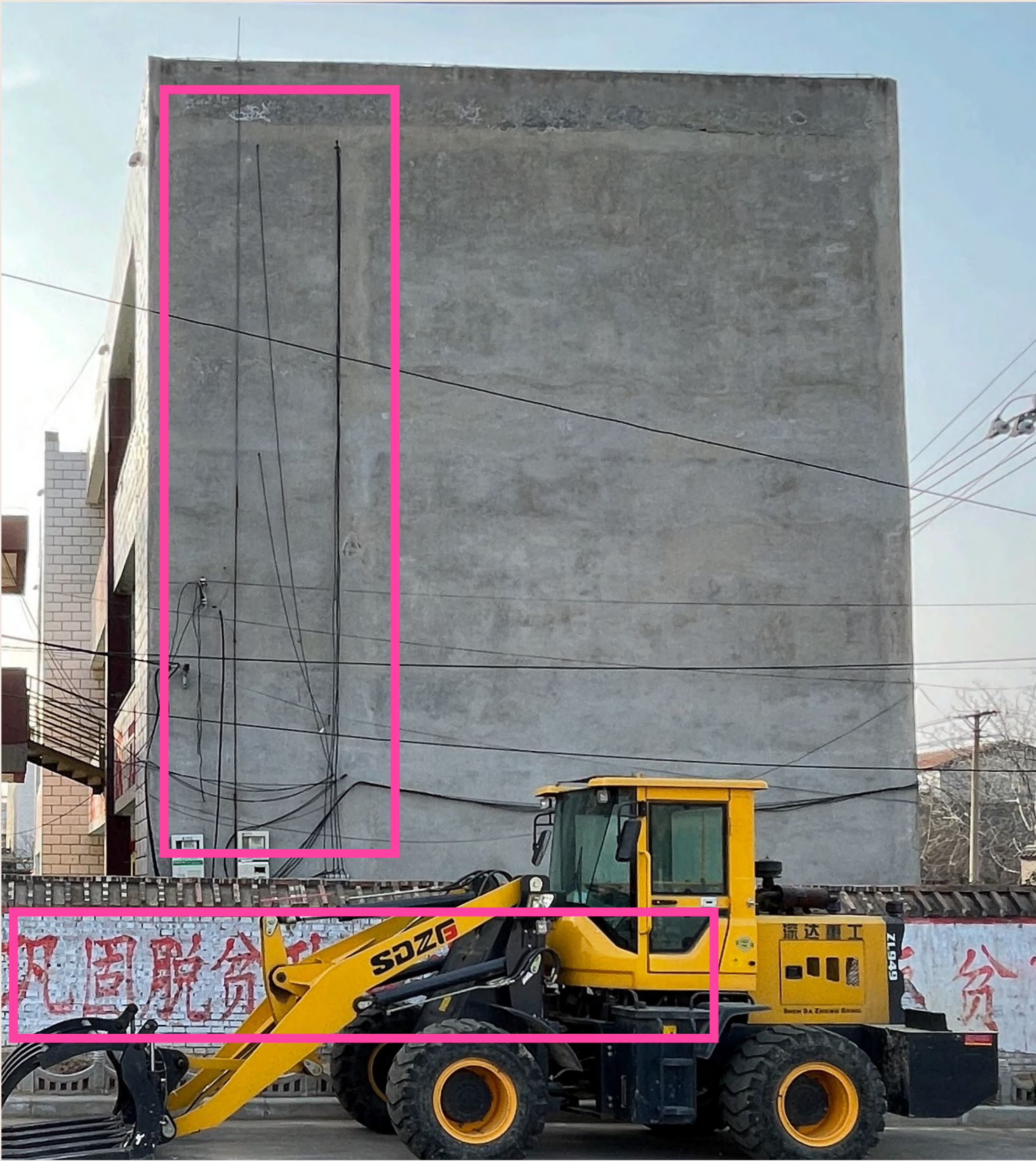
公教活动：邀请艺术家、志愿者与当地学生共同绘制





学校复原

电线杂乱
地面与墙面破损严重
漏水现象严重
门窗破损



学校入口目前状况

文化墙老式

缺乏新意

形式固定

不能灵活替换时下的宣传资料



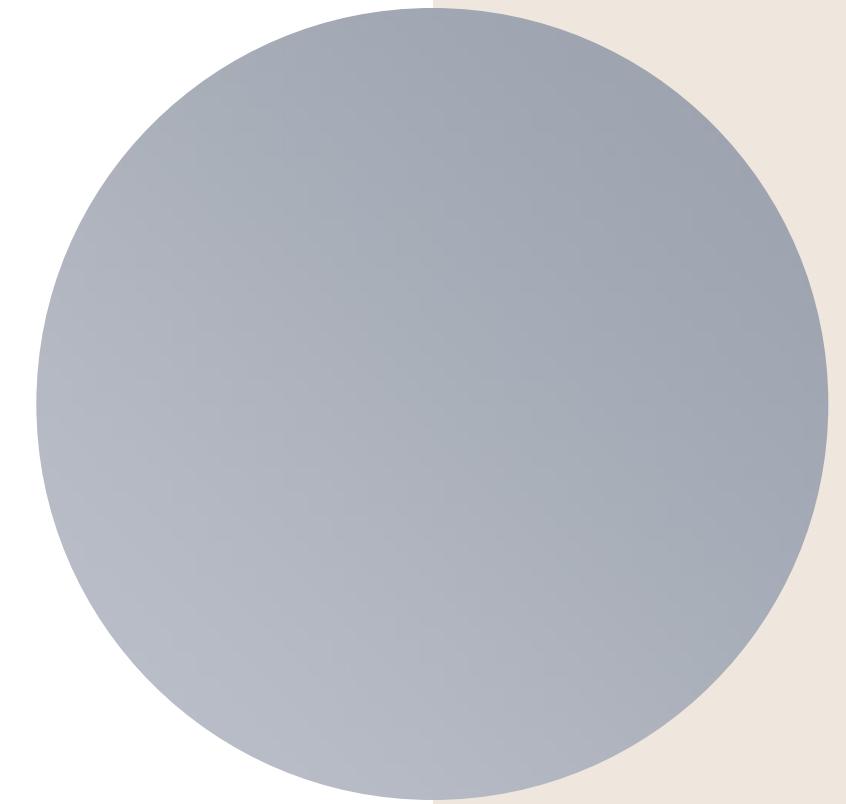
解决方式

墙面增设展示校园学生的风采橱窗或校园文化历程



Screen wall painting

中心广场照壁绘画



照壁目前状况：空白待丰富

解决方式：通过专业且精细的墙绘装饰

根据和寨村人文概括提炼墙绘元素

一：培育壮大特色产业，找准产业振兴“金钥匙”

二：产业多轮驱动，驶入乡村振兴快车道

三：引导文明倡树新风，打通乡风文明“隔心墙”

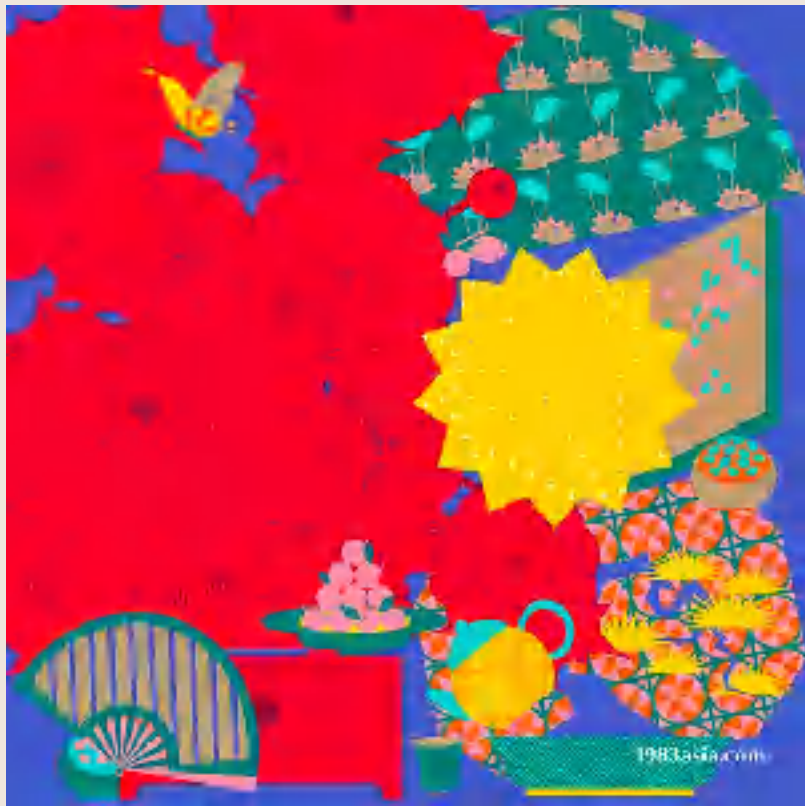
(农民趣味运动会、象棋大赛)

结合学校墙绘所提炼的元素，可以增加中华古典文化/德智体美兼具的乡村故事

(农民趣味运动会、象棋大赛)



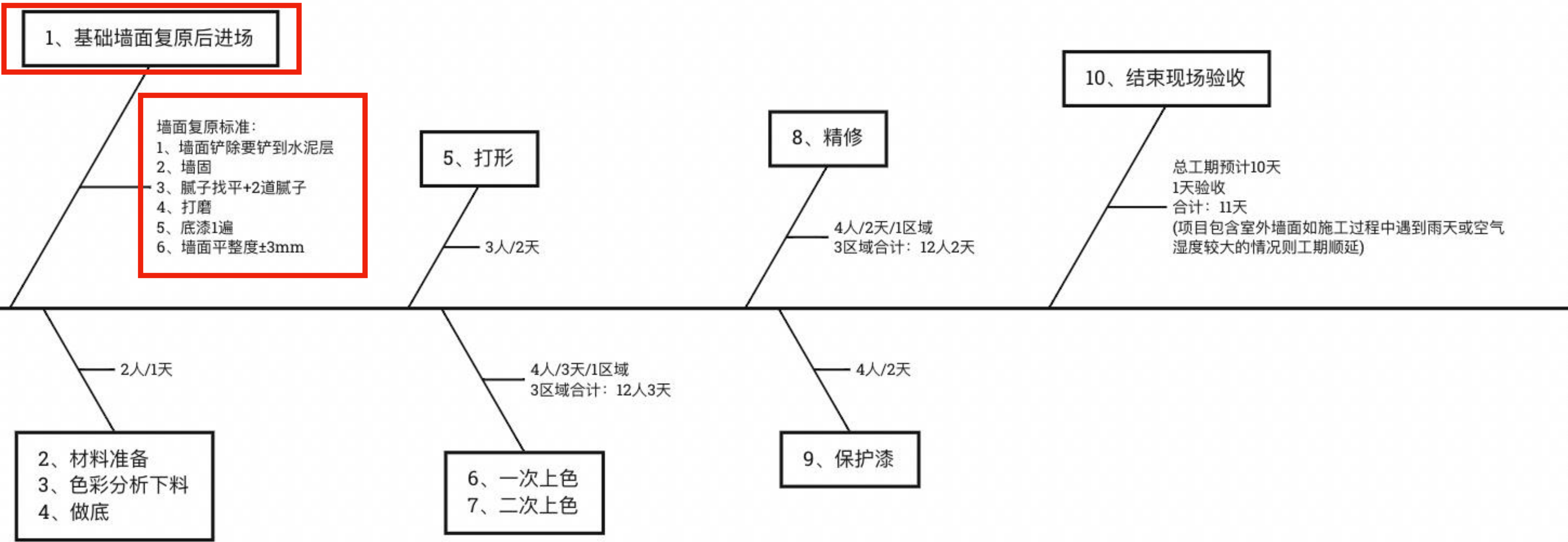
图案趋势概念图（拟）：新中式民俗风格



施工进度表

总工期约14天（根据当地村貌基础设施的配套情况而定，阴雨天正常延后）

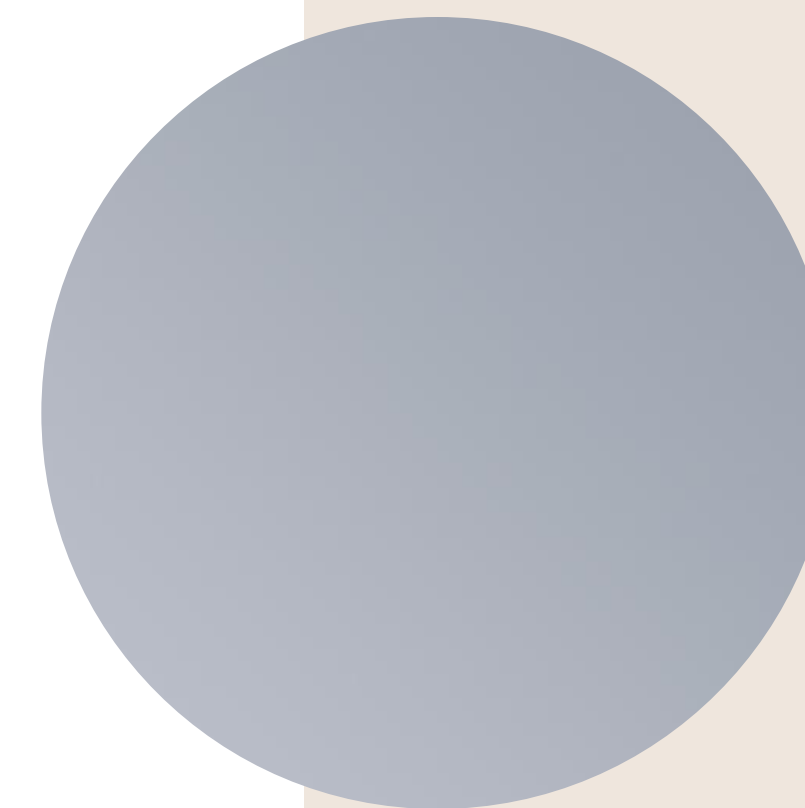
墙绘流程进度

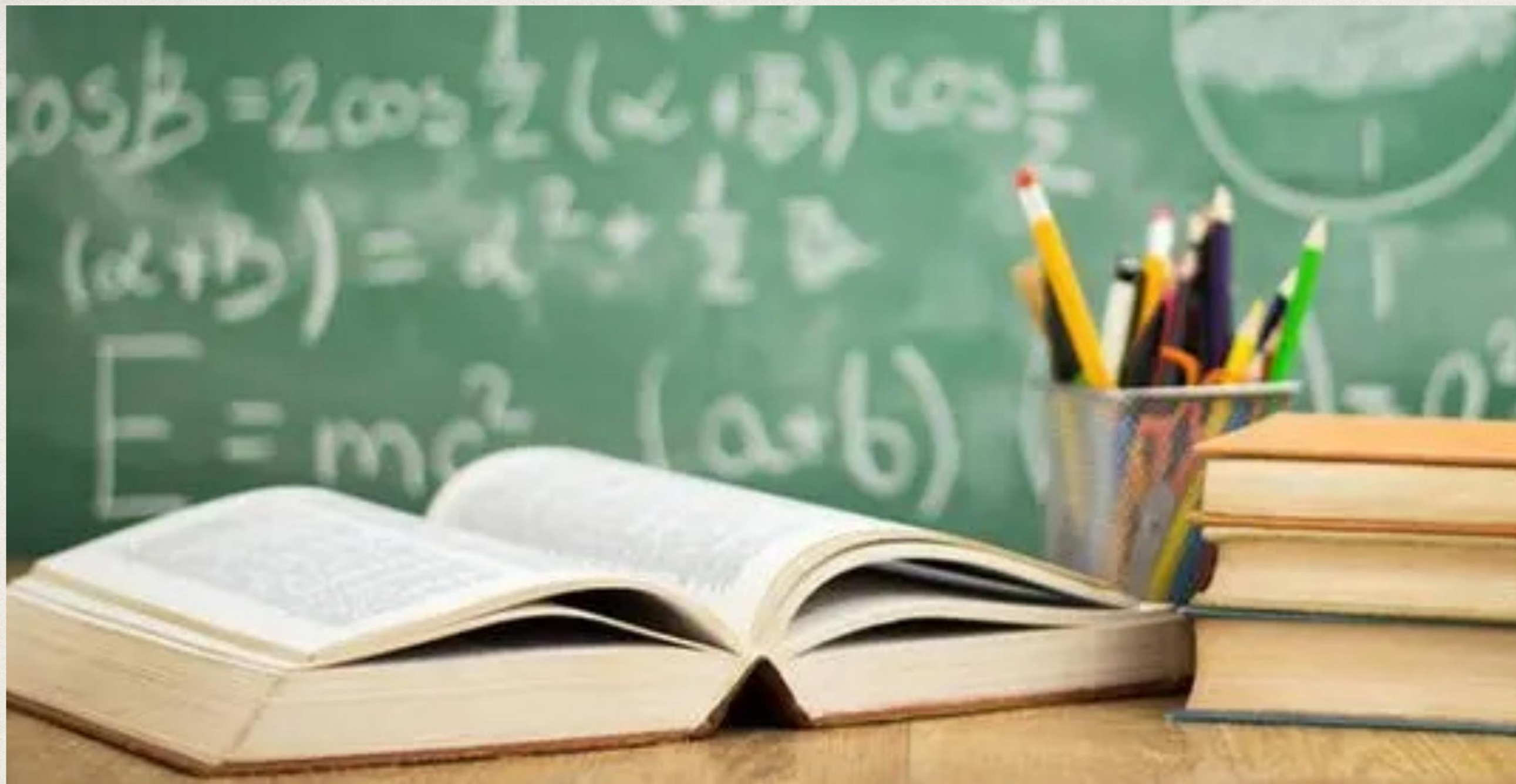


项目预算

类别	内容	价格
项目设计	插画设计 (含图形设计, 效果图展示, 制作比例文件输出, 制作材料及工艺把关)	68000
	设计前期规划	7000
	3D建模	60000
	整体方案+效果输出	37000
	项目管理及差旅	18000
	小计	220000
施工制作	白楼+棕楼+操场立柱+矮墙 (乳胶漆翻新改色)	82000
	白色教学楼内墙面及走道绿漆翻新修复 (环氧地坪漆翻新改色)	12000
	照壁墙绘: 61平方 白楼楼外立面墙绘: 104.3平方 棕色楼外立面墙绘: 85.4平方	115000
	墙绘设计+制作+互动 (幼儿园墙面+洗手间正面) 共计 136.75平	7000
	文化墙	14000
	小计	230000
操场改造	操场设施提升, 跑道铺设 (共计 1552.5平方)	170000
	小计	170000
	设计及制作合计	620000
专家费用	设计、人工及教学互动	15000
项目配套	招标公司代理费	60000
	工作人员差旅	
	项目拍摄+短片制作	
不可预计		5000
	项目总计	700000

谢谢
Thank you





河南封丘县美术教育培项目

项目背景

- ❖ 中国民生银行深入贯彻习近平总书记提出的“启动实施文化产业赋能乡村振兴计划”。
- ❖ 2021年总行通过上海民生艺术基金会专项捐赠100万元（年度预算外），“MA+民生艺术赋能计划”项目正式启动，以艺术赋能乡村，用美育润化乡村，项目将结合封丘县学校美育工作及乡村振兴实际情况，扎实推进文化产业赋能乡村振兴工作。
- ❖ 本项目将以“**美术教育培训**”、“**城镇乡村美化**”、“**文创产品开发**”三种形式进行，以美术产业赋能乡村人文资源和自然资源保护，并促进城市与乡村的融合。整体提升新时代教育工作者、学生与农民精神风貌，提升城镇乡村美化及全民美育，提升乡村社会文明程度。

项目计划

- ❖ 本项目以美术老师的教师专业发展需求为基础，通过多方系统化培训，提高美术教师课堂教学能力，为美术产业赋能。
- ❖ 时间：2023年7月2日——7月8日
- ❖ 培训内容：艺术家工作坊 + 导师讲座+机构参观、行走的课堂 + 中小学美术教师交流（上海、河南老师）
- ❖ 单期时长：七天
- ❖ 地点：上海
- ❖ 人数：32个美术教师+3个领导带队



具体实施

- ❖ 4月中旬上海民生现代美术馆分别针对封丘县的县级、乡级、镇级的中小学美术课进行了考察和前期调研，分别为：嘉祥名郡小学、民生学校（中学部、小学部）、鲁岗镇和寨小学、城关乡三里辛小学、陈桥镇中心小学。



民生学校（小学部）



嘉祥名郡小学



陈桥镇中心小学

调研结果 | 教师需求

- ❖ 由于客观条件的限制河南教师一直没有机会直观的感受艺术，故自身思维的局限也会限制孩子们的成长，希望培训能够开拓视野走进美术馆博物馆，感受真正的艺术氛围。
- ❖ 如何在课堂上开发孩子的想象力一直是个难题，希望在这次的培训当中能和上海教师有一个交流的机会，或者能够实地考察上海的美术课堂，吸取一些先进的经验和教学方式。
- ❖ 希望在此次培训中能提高自身的艺术素养和美术技法，能够接触艺术家，在他们的专业指导下完成一些自己的作品。

培训计划



艺术家工作坊（当代艺术家、植物艺术家）



导师讲座以及两地教师交流
（上海—河南）



现场观摩上海中小学美术课堂
（待定）



参观美术机构及上海重要地标
（近距离感受艺术氛围）

总预算费用约：29.56万元

项目	内容	实施方式	单价	人数	天数	频次	小计
食宿（旅行社）	交通	高铁	953	35	1	1	33355
		市内大巴	1000	1	7	1	7000
	餐饮	食堂	180	36	6	1	38880
	欢迎晚宴	饭店					8000
	住宿	双人间	300	32	6	1	57600
		单人间	600	3	6	1	10800
	门票	西岸美术馆	120	38	1	1	4560
		自然博物馆	30	38	1	1	1140
		当代艺术博物馆	60	38	1	1	2280
食宿费合计：163615							
会务服务	会场布置、摄影、摄像、成片剪辑、结业证书等						50000
专家费（课程物料）	艺术家		3000	3	1	1	9000
	课程物料	手工坊	5000	1	3	1	15000
	导师费		22000	1	1	1	22000
	行走专家费		2000	2	1	1	4000
	老师交流费		500	4	1	1	2000
专家费合计：52000							
不可预见费	其它		1	1	1	1	30000
合计							295615

备注：以上预算为预估费用，在总预算范围内，按照实际情况具体执行和调配。

谢谢!